

be by ReSound Première prise en main



be BY RESOUND

be by ReSound

Caractéristiques

Données techniques

Gain max 45 dB SPL
Sortie max 119 dB SPL

Consommation

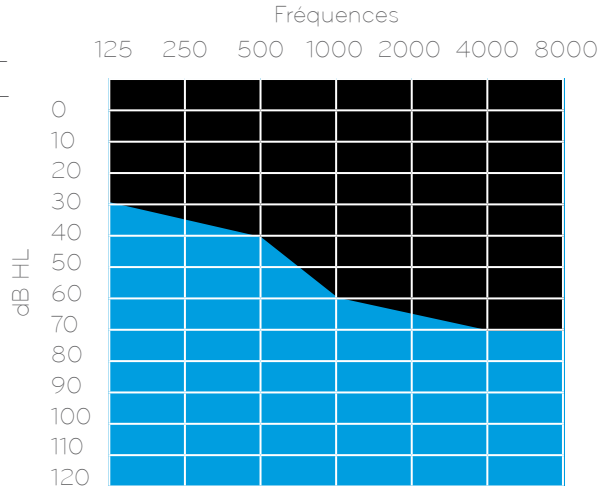
Pile 10A
Autonomie 108h

Bande passante

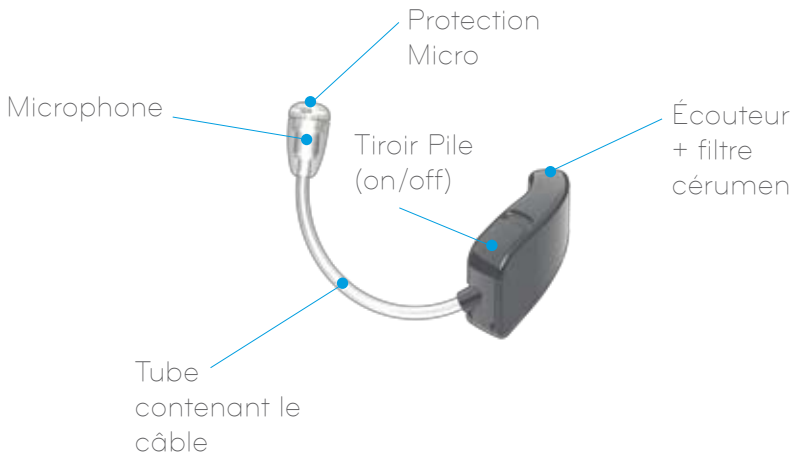
300 - 5330 Hz

Options Aventa

9 bandes de réglages
Anti-larsen DFS II
Noisetracker II (- 10 dB)
Environmental Optimizer
Expansion



be by ReSound : 1.1 g pile incluse



be by ReSound

Données techniques

Caractéristiques	be 9 by ReSound	be 7 by ReSound
Warp™ 17 Compresseur haute résolution	■	■
Enhanced Stabilizer II DFS Suppresseur d'effet Larsen	■	■
Amplification numérique haute-fidélité de la parole	■	■
NoiseTracker™ Réducteur de bruit		
Environmental Optimizer™	■	
Bandes de réglages Aventa Réglage très précis, au plus près des besoins de l'utilisateur	9	7
Advanced DataLogging™ Analyse des données sonores	■	■
Acceptance Manager™ Augmente progressivement les niveaux de gain	■	

■ Sound by ReSound™

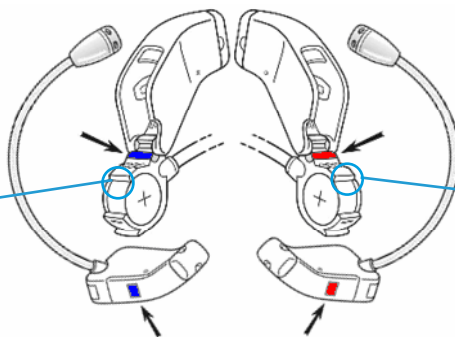
be by ReSound droite & gauche et longueur

Bleu

Oreille gauche

Repère

longueur tube



Rouge

Oreille droite

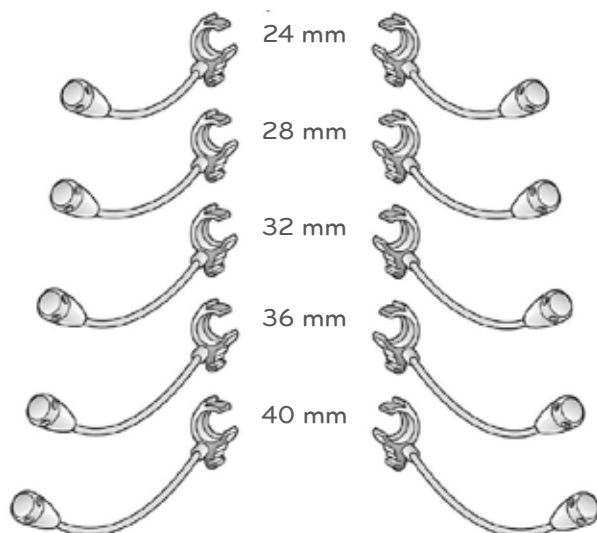
Repère

longueur tube

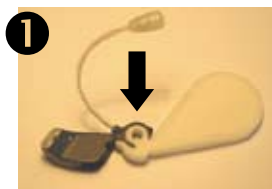
be by ReSound

Choix et mise en place du tube micro

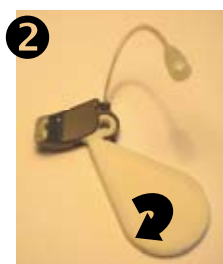
5 longueurs de tubes au choix pour s'adapter à toutes les morphologies d'oreilles.*



Comment retirer le tube micro



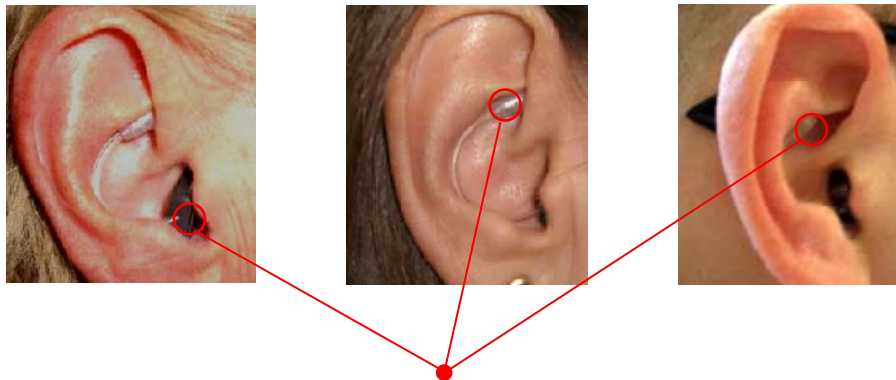
Positionner l'outil de démontage du tube micro.



Refermer le tiroir pile et **forcer** jusqu'au déclipage.
Pour remettre un nouveau tiroir pile en place, le poser sur l'axe métallique et le pousser jusqu'à **entendre un clic**.
Remarque : le tiroir pile ne reste fermé que si une pile 10 insérée.

be by ReSound

Mise en place dans l'oreille



be by ReSound n'est pas inséré correctement dans l'oreille

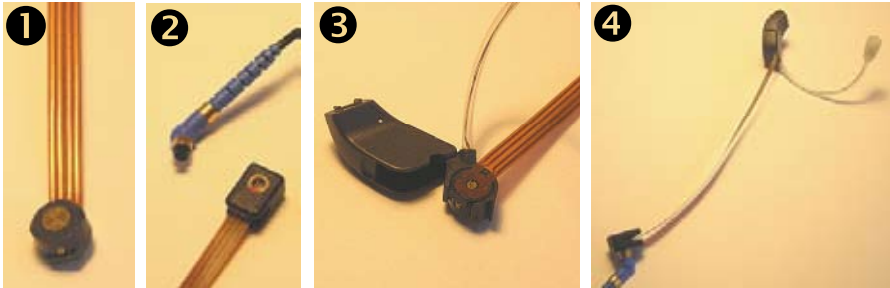
be by ReSound correctement placé dans l'oreille



Microphone placé dans la partie supérieure de l'antéhelix.

Ne pas trop enfoncer l'appareil pour éviter un effet d'occlusion.

be by ReSound Câble et Connexion

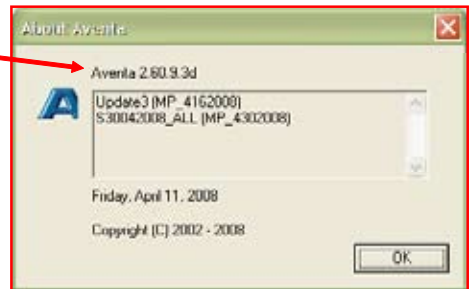
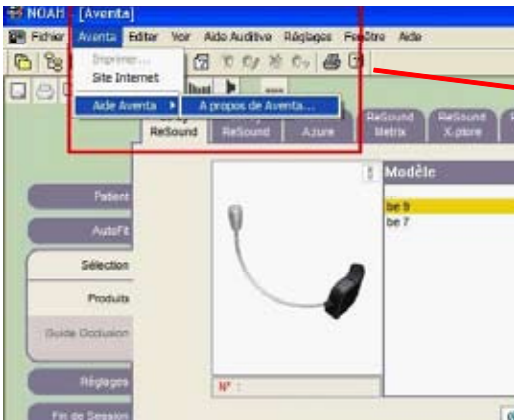


1. Flex pile
2. Câble classique (CS44)
3. Sens d'insertion du flex pile
4. Programmation avec Aventa 2.6 + interface (Hi-pro, Noah link, SpeedLink, Aurical...)

be by ReSound Aventa 2.6 ou supérieure

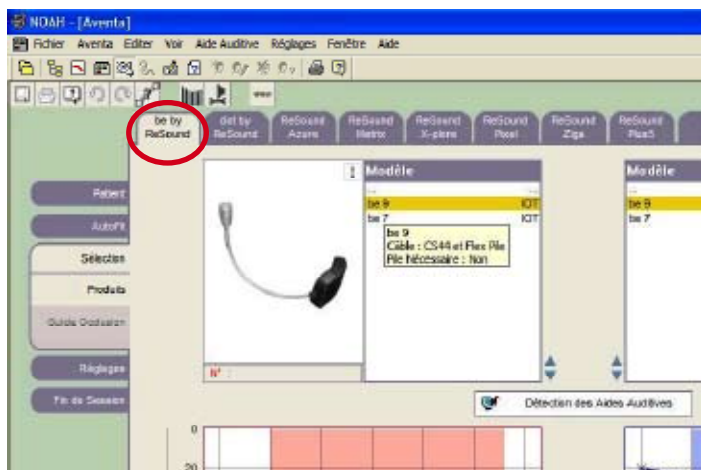
Aventa – Avez-vous la bonne version?

- Vérifier la version Aventa :
- Cliquer sur « Aventa »,
 - puis « Aide Aventa »,
 - puis « A propos de Aventa... »



be by ReSound Connexion et programmation

Détection des appareils



Programmation



GN ReSound

Le Newton C

7 mail B. Thimonnier

Lognes

77437 Marne la Vallée cedex 2

Tél. : 01 60 53 06 60

Fax : 01 60 53 06 65

Contact : **Clément Sanchez**
Chef de produit ReSound

Plus d'informations sur
www.bebysound.fr

be
BY RESOUND™

ReSound
.....
rediscover hearing